

**UWAGA**  
Prace przygotowawcze i konserwatorskie z zakresu punktów 1-3 oraz 5-22 należy wykonać dla całych elewacji.

**LEGENDA**

**Prace przygotowawcze**

1. Przed przystąpieniem do prac należy zabezpieczyć (poprzez ostłonięcie) dachów przybudówek poniżej wysokości korpusu nawy głównej, wykończeń ceramicznych przypór oraz połacie dachu korpusu na styku z wieżą.
  2. Przed rozpoczęciem prac należy osłonić wszystkie elementy kamienne (epitafia, maski, schody, progi i inne).
  3. Przed przystąpieniem do prac należy zabezpieczyć stolarzkę okienną i drzwiową.
  4. Należy zabezpieczyć (poprzez ostłonięcie) obszar zegara słonecznego (lokalizacja zgodnie z rysunkiem elewacji), do czasu przeprowadzenia przy nim prac konserwatorskich przez dyplomowanego konserwatora zabytków.
- OBSZAR ZEGARA SŁONECZNEGO
5. Przed przystąpieniem do prac należy tymczasowo zdemontować i zabezpieczyć rury spustowe, rynny, okablowania, elementy oświetlenia i deski nad wejściami.

**Prace konserwatorskie**

**POWIERZCHNIE WYTYNKOWANYCH ELEWACJI KORPUSU NAWOWEGO, KAPLIC I WIEŻY**

6. Usunięcie tynków w wyszczególnionych miejscach pęknięć – lokalizacja zgodnie z rysunkami inwentaryzacji. Tynki należy skuć do osiągnięcia odpowiedniego mocnego podłoża. Może być to stabilnie strukturalna warstwa tynku lub lico ściany konstrukcyjnej. Pozostałe, obecne niewidoczne, miejsca usunięcia tynków zostaną ustalone po rozpoczęciu prac. Wybór sposobu usuwania zostanie ustalony na miejscu po wykonaniu próbnych zabiegów.
7. W przypadku niestabilnego podłoża tj. znacznej degradacji strukturalnej cegieł i kamieni należy je wymienić na nowe o zbliżonej charakterystyce fizyko-chemicznej i osadzić w pierwotnych miejscach. Sposób oczyszczenia i osadzenia zostanie dobrany podczas przeprowadzania prac.
8. Wszystkie wyszczególnione miejsca zawilgoconych, spękanych zdegradowanych elementów cokołu należy zebrać, wyczyścić i zastąpić nowymi, o zbliżonej charakterystyce fizyko-chemicznej. Sposób oczyszczenia i osadzenia zostanie dobrany podczas przeprowadzania prac. Po rozpoczęciu prac należy ustalić pozostałe elementy cokołów wymagające wymiany.
9. Usunięcie wszelkich zniszczeń biologicznych należy przeprowadzić mechanicznie – wraz z tynkiem. czyszczone powierzchnie należy zdezynfekować preparatem biobójczym. Lokalizacja zgodnie z rysunkami inwentaryzacji, dokładny zakres zastosowania i dobór preparatu zostanie ustalony po rozpoczęciu prac.
10. Usunięcie wszelkich odspojonych oraz osłabionych strukturalnie tynków oraz elementów naniesionych jako awaryjne – lokalnych tynków i kitów naprawczych. Lokalizacja miejsc usunięcia tynków zostanie ustalona po rozpoczęciu prac.
11. Miejsca uzupełnień zaprawą cementową należy usunąć mechanicznie.
12. Należy przeprowadzić oczyszczenie mechaniczne odkrytych powierzchni. W przypadku złego stanu spoin, należy je usunąć do głębokości min. 2 cm, a następnie oczyścić mechanicznie. Dobór sposobu czyszczenia zostanie ustalony na miejscu, po wykonaniu próbnych zabiegów. Zastępcze spoiny zostaną dobrane podczas wykonywania prac.
13. Stabilne strukturalnie tynki należy pozostawić. Miejsca pozostawienia tynków zostaną ustalone po rozpoczęciu prac.
14. W miejscach pozostawionych tynków należy usunąć odpajające się warstwy farb i zaciepek cementowych. Sposób usunięcia i dalsze prace zostaną ustalone po rozpoczęciu prac.
15. Oczyszczone, stabilne strukturalnie tynki należy wzmocnić na krawędziach opaskami wapienno-piaskowymi.
16. W przypadku usunięcia znacznych połaci istniejących tynków należy rozważyć wyrównanie powierzchni szpachlą na bazie wapna. Dobór produktu i decyzja o zastosowaniu szpachli zostaną podjęte podczas prowadzenia prac.
17. W miejscach usuniętych tynków należy nałożyć nowe. Zaleca się wykorzystanie tynków wapienno-piaskowych. Producent, struktura, grubość i uziarnienie tynku zostaną dobrane po rozpoczęciu prac.

**DETALE ARCHITEKTONICZNE**

18. Miejsca odspojenia gzymsów, profili, opasek itp. należy wzmocnić przez wykonanie zastrzyków podtynkowych specjalistycznymi preparatami w postaci roztworu czystego spoiwa lub mas polimerowych. W razie potrzeby należy wzmocnić także strukturę rdzenia. Rodzaje preparatów i miejsca uzupełnień zostaną ustalone po rozpoczęciu prac.
19. Znacznie uszkodzone fragmenty detali należy skuć i położyć nowe stosując zaprawy do wykonywania rdzeni, profili i gzymsów według oryginału. Prace należy poprzedzić dokładną inwentaryzacją danego profilu i przygotowaniem jego wzoru.
20. W przypadku brakujących fragmentów detali należy je uzupełnić zaprawą wapienno-piaskową, odpowiadającą wykończeniu ścian, w zgodzie z oryginałem.
21. Rekonstrukcja dawnych opasek okiennych oraz pilastrów wieży przy użyciu odpowiednich tynków, grubość warstwy dodatkowej 1 cm.

**DO POZOSTAWIENIA**

22. Schodki kamienne, dachy, obróbki ceramiczne i blacharskie, kraty okienne, stolarzkę okienną i drzwiową oraz kratki wentylacyjne należy pozostawić w istniejącym stanie.

**MALOWANIE**

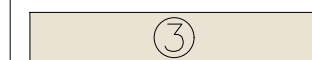
Malowanie elewacji po wykonaniu remontu tynków. Propozycja kolorystyczna zakłada wykorzystanie trzech kolorów. Konkretny rodzaj farby zostanie ustalony po rozpoczęciu prac.



KOLOR BAZOWY, PALETA BARW KEIM 9051 – PRZEZNACZONY NA POWIERZCHNIE ŚCIAN



KOLOR POŚREDNI, PALETA BARW KEIM 9055 – PRZEZNACZONY NA POWIERZCHNIE PRZYPÓR, PILASTRÓW I INNYCH WIĘKSZYCH DETALI



KOLOR ROZBIELONY, PALETA BARW KEIM 9058 – PRZEZNACZONY NA POWIERZCHNIE GZYMSÓW, OPASEK OKIENNYCH, WNEK OKIENNYCH I INNYCH MNIEJSZYCH DETALI ARCHITEKTONICZNYCH

OPRACOWANIE JEST KOMPLETNE Z PUNKTU WIDZENIA CELU, KTÓREMU MA SŁUżyć.
WERSJA PAPIEROWA DOKUMENTACJI PROJEKTOWEJ JEST ZGODNA Z WERSJĄ ELEKTRONICZNĄ.
OPRACOWANIE ZOSTAŁO WYKONANE ZA POMOCĄ LICENCJONOWANEGO OPROGRAMOWANIA AUTOCAD LT

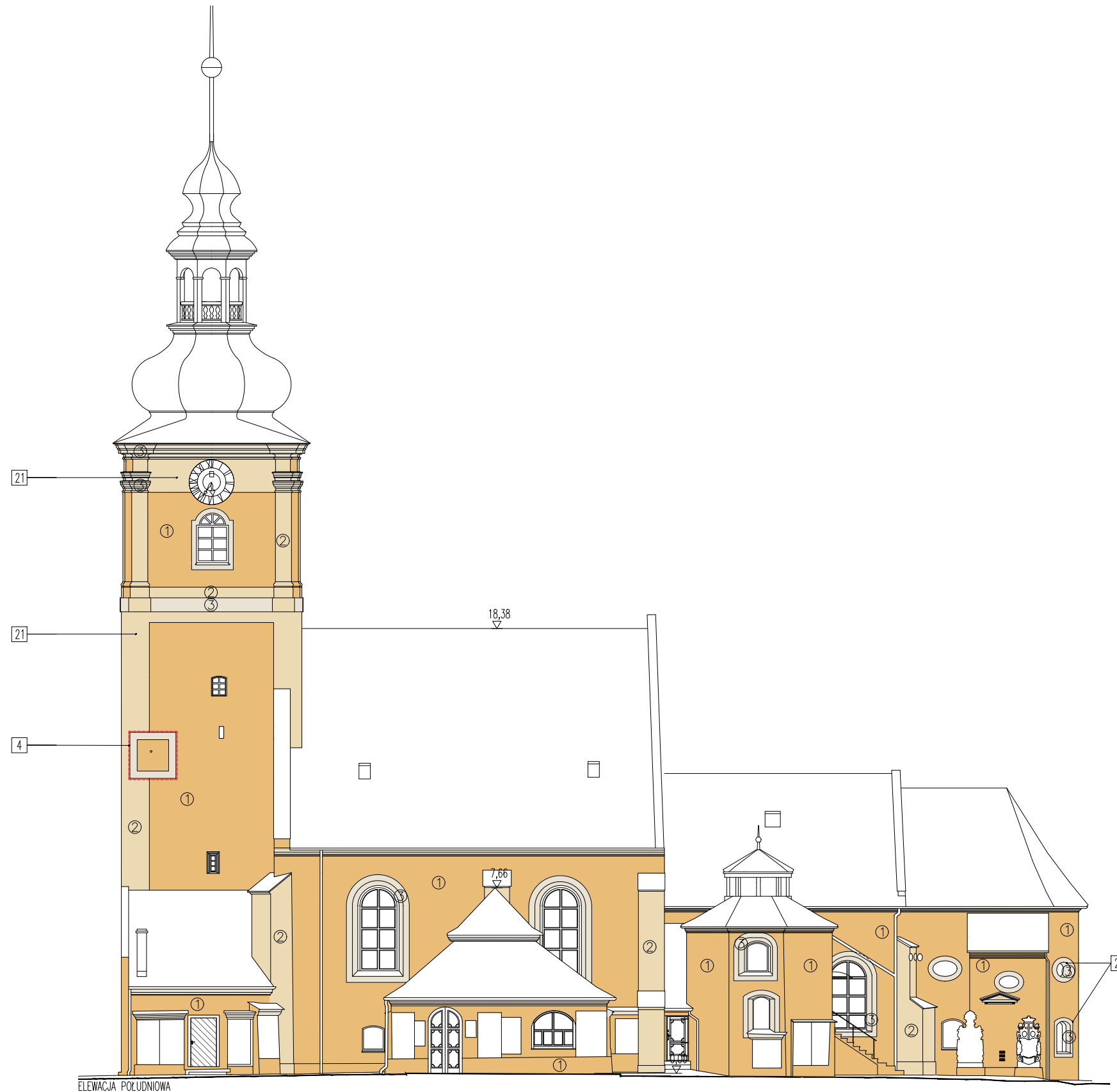
<b>inwestor:</b> Parafia Rzymskokatolicka pw. NMP Królowej Polski w Przerzeczynie Zdroju ul. Zdrojowa 26 58-231, PRZERZECZYN ZDRÓJ
--

<b>projektant:</b> "3XA SP. Z O.O." UL. KASPROWICZA 63/1, 51-136 WROCLAW tel. 600 36 73 72, e-mail: biuro@3xa.pl NIP: 898-220-42-33, REGON 022190472	
--	--

<b>temat:</b> ROBOTY BUDOWLANE OBEJMUJĄCE PEŁNĄ KONSERWACJĘ I REKONSTRUKCJĘ TYNKÓW ORAZ ELEMENTÓW DEKORACYJNYCH WYSTROJU DLA KOŚCIÓŁA P.W. NAJŚWIĘTSZEJ MARYI PANNY KRÓLOWEJ POLSKI W PRZERZECZYNYE ZDRÓJU 58-231 PRZERZECZYN-ZDRÓJ, UL. ZDROJOWA 26 ID. EW.: 020207_5.0008.260	<b>nr umowy:</b> 2121
	<b>nr projektu:</b> 2121

<b>PROJEKTANTA:</b>		
architektura i koordynacja:	nr uprawnień:	podpisy:
projektant: mgr inż. arch. LUKASZ RESZKA	27/2010/DOIA	
sprawdzający: mgr inż. arch. MACIEJ KOWALUK	15/DSOKK/2012	
współpraca przy opracowaniu:		
mgr inż. arch. JAN JOPOWICZ		
mgr inż. arch. ANNA KASZUBA		
mgr inż. arch. ADRIANNA OSTROWSKA		

<b>stadium:</b> PB_PROJEKT BUDOWLANY		<b>branża:</b> ARCHITEKTURA
nr tematu oznaczenie faza branża typ rys. kondygn.	rewizja:	data:
2121   01   PB   A   E   00		03/2022
<b>temat rysunku:</b> PROPOZYCJA KOLORYSTYCZNA ELEWACJA POŁUDNIOWA		skala: 1:200
		nr planszy: E-03



ELEWACJA POŁUDNIOWA

**UWAGA**

1. Po ustawieniu rusztowań wskazane jest przeprowadzenie dodatkowych badań stratygraficznych.
2. Przed przystąpieniem do prac konserwatorskich należy przeprowadzić prace przygotowawcze.
3. Wszelkie odkryte pęknięcia należy zbadać, zinwentaryzować i nanieść na rysunki elewacji. Podczas ostłonięcia konstrukcji budynku należy dokonać także inwentaryzacji rodzaju budulca.
4. W wyodrębnionym obszarze zegara słonecznego prace powinien wykonać dyplomowany konserwator zabytków.
5. Przy wykorzystaniu palet innych firm należy dobrać zbliżone barwy i dokonać konsultacji z projektantem.
6. Przed przystąpieniem do malowania należy sprawdzić dobrany kolor na miejscu budowy.